

痕迹,3 处附着物在边棱处的立面和平面上均呈弧形。北屋明间内,大方桌上有 3 双筷子、3 只瓷质水碗以及剩余的饭菜等物品;大方桌东侧地面上有一缺少一侧凳腿的木质板凳;在屋内中部地面上有一处滩状血迹,血迹旁边有一把沾满血的菜刀;明间西部地面上有大量玻璃、瓷质碗盘、暖壶皮的碎片以及暖壶塞等物品。尸检结果表明吕某颅骨粉碎性、凹陷性骨折,系颅脑损伤死亡,是自杀无法形成的。

综合现场痕迹物证、化验结果、尸检和调查情况可以看出:(1)屋内带血的菜刀是致伤张某的工具;(2)吕某头部损伤为钝器多次击打形成,打击工具为带血的新鲜木棍和粘有血迹、毛发的砖块;(3)从作案人使用完新鲜木棍后又放回原处等情况看,作案人作案时头脑清醒;(4)台阶上的 3 处绿色附着物痕迹与新鲜木棍上的磕碰痕迹吻合,可见作案人有多次击打动作,其中有 3 棍误打到台阶边棱上;(5)屋内方桌上有 3 套餐具,3 个瓷质水碗中有两个里面是酒、另一个里面是乳白色液体,可见最后时间在饭桌旁有 3 个人并且其中一人未喝酒,案发时应有第三者在场;(6)屋内有大量破碎的暖壶、碗盘等物品,其中有一只毁坏的板凳较异常,应为打斗初始时使用的工具;(7)屋外新鲜木棍、砖块、台阶等处的血迹均为吕的,屋内地面、菜刀、电话机等处的血迹均是张某的,可见屋外与屋内的血迹为一前一后形成并且没有交叉,说明二人非同时受伤;(8)吕某的伤无法自己形成,张某的伤是自己所致,说明张某先作案后回屋内自杀。分析其作案过程:张与吕争斗初始阶段是在屋内,先是摔毁了暖壶、碗盘等物品,继而使用了板凳,打斗至屋外后,张用从东屋南山墙处拿来的新鲜木棍将吕打倒在台阶旁,并多次击打吕的头部,然后又将新鲜木棍放回原处,吕倒地后,张还用砖块打击吕的头部;后来为伪造现场,张用菜刀砍切自己头部,砍伤自己后,在屋内方桌旁以及西暗间内还有过活动过程并且使用了西暗间内的电话机。后来在调查中又发现了吕妻与张某有奸情,据此查清了张某杀害吕某的犯罪事实。

综上所述,现场分析是刑事侦查中一个重要的承上启下的环节,它是勘查所获材料的阶段性“消化”过程,做好现场分析,有助于深入探究事件性质、案件情况及侦查方向,使“知”既快又准地转化为“行”;另外,现场分析是在各方面材料阶段性汇总基础上进行的,是取得案件侦查中阶段性共识的过程,有助于侦查主

体有组织的配合行动,增强整体战斗力。所以,对现场勘验人员来讲,无论发生什么案件,只有“看透”现场、充分分析现场,才算完成了现场勘验的基本任务,才能真正发挥现场勘验的重要作用,使其最大效能地服务于侦查破案。

收稿日期:2005-03-13

119 例强奸案例分析

黄立,夏鹏 (重庆市九龙坡区公安分局刑警支队, 400039)

关键词:强奸案;血型检验;DNA 检验
中图分类号:DF795 文献标识码:B
文章编号:1008-3650(2006)04-0057-02

本文分析了九龙坡区公安分局 1997 年 1 月至 2003 年 12 月发生的强奸案例 119 例,并对强奸案件发生的有关问题进行了讨论。

1 基本情况

119 例强奸案件中受害女性 123 人,最小 5 岁,最大 72 岁(表 1)。强奸案件发生与季节关系见表 2;1997~2003 年强奸案件发生呈上升趋势。强奸案件发生在中、小学生上学、放学路途中 12 例,女工下班回家途中 9 例,歌舞厅、美容院小姐被强奸 9 例,翻窗、撬门入室强奸 7 例,被邻居强奸 12 例,保姆被强奸 3 例,招待所值班室、学校、公司女生宿舍、火锅店服务员在店内被强奸的 6 例,QQ 聊天网友见面时被强奸 5 例,舅舅或伯伯强奸侄女 4 例。弱智 4 例,聋哑 1 例,强奸致怀孕引产 6 例。持刀威胁 46 例,麻醉抢劫强奸 4 例,使用避孕套的 3 例,强奸前剃光受害人阴毛的 1 例。

表 1 119 例强奸案受害女性(23 人)年龄分布

年龄组(岁)	人数	构成比(%)
5~10	9	7.3
10~15	25	20.3
16~20	39	31.8
21~30	33	26.8
31~40	9	7.3
41~50	7	5.7
50 以上	1	0.8

表 2 强奸案发生与季节关系

季节(月)	例数	构成比(%)
1~3	20	16.8
4~6	30	25.2
7~9	36	30.2
10~12	33	27.8

2 物证检验情况

被害人提供的内裤、阴道擦拭物、床单、卫生纸、棉絮等经过酸性磷酸酶预试验,浸泡离心取沉淀物涂片酸性复红美蓝染色找精虫,其中预试验阴性 21 例,预试验阳性无精虫 3 例,经血型检验及其他证据定案 11 例,经 DNA 检测认定嫌疑人 52 例,无嫌疑人经 DNA 检测入库 31 例。

3 讨论

九龙坡区处于城乡结合处,农村地区占很大比例,5~10 岁的女童被强奸的都发生在比较偏远的农村地区,文明程度低,法制观念不强,87 岁老人强奸 6 岁、7 岁二女童是典型案例;还有许多中、小学生在上学或放学的路途中被强奸,因为上学时间较早,早上 6 点半左右,行人稀少,容易作案;6 例强奸至孕的受害人中,5 名受害人年龄都在 14 岁以下,且怀孕后 8 个月后才被家长发现,以致引产胎儿。有相当一部分强奸案未检出精斑。原因很多,许多受害人被强奸后,未及时报案,并且用水冲洗阴部,造成证据毁灭;有的犯罪分子因心理或生理上的原因,未留下精斑。1997 年、1998 年的强奸案都以血型检验、结合其他证据嫌疑人来认定是为案犯从 1999 年 DNA 技术广泛应用以后,特别是成立了 DNA 库,对强奸案的破获提供了很大帮助。如 1999 年 10 月 12 日发生的一起初一学生早上上学途中被强奸一案,检出精斑,但无嫌疑人,直至 2004 年 4 月一名犯人的 DNA 在库中被比中,从而破获此案。

收稿日期:2005-04-05

心脏破裂死亡 1 例

谭昌虎 (湖北省远安县公安局刑警大队,444200)

关键词:冠心病;心肌梗死;心脏破裂

中图分类号:DF795.1 文献标识码:B

文章编号:1008-3650(2006)04-0058-02

1 简要案情

2003 年 5 月 18 日,陈某(男、50 岁)和黄某各驾
· 58 ·

驶一辆东风大货车,一前一后,行驶至某路段时,黄某发现陈某的车辆缓慢驶向路边的排水沟,副驾驶侧车身与沟外岩石相撞而停;黄某即下车,发现陈已死于驾驶室内,随即报案。

2 尸检所见

尸长 169cm,体态胖,双瞳孔等大等圆,头面部无外伤,颅骨无骨折,颈、胸、腹、四肢无外伤发现,分层解剖胸腹皮下、肌肉未见损伤出血,打开胸腹见胸腔积血 100ml,未见凝血块,心前区心包 2.5cm × 1.5cm 的破裂口,破裂口边缘无出血,心包腔积血及凝血块 250ml,腹腔各脏器无损伤出血,心脏重 520g,顺血流方向打开各心室心腔,各瓣膜及心内膜无异常发现,左室壁厚 1.8cm,右室壁厚 1.0cm,左心室侧后壁见 5cm × 5cm 的出血灶,出血区内左室后壁近冠状动脉沟处见两处分别为 0.5cm × 0.1cm 和 1.0cm × 0.2cm 的心外膜破裂口,破裂口深达肌层(见图 1),可见断裂的肌纤维,侧壁见 0.5cm × 0.5cm 的心外膜破裂口,破裂口深达肌层,可见断裂的肌纤维;分别沿破裂口切开心室壁见心肌全层出血,切面见灰白色瘢痕形成,心内膜尚无破裂;沿冠脉走行切开心室壁见左冠状动脉旋支粥样斑块形成,管腔狭窄 级以上,右冠状动脉室后支粥样斑块形成,管腔狭窄 级以上;镜下见:瘢痕处内膜纤维组织增生,可见瘢痕内出血,血栓形成;左室心肌纤维广泛变性坏死,心肌间质见中性白细胞浸润。破裂口处心肌纤维坏死、断裂,间质出血。胃内未检出常见毒物。

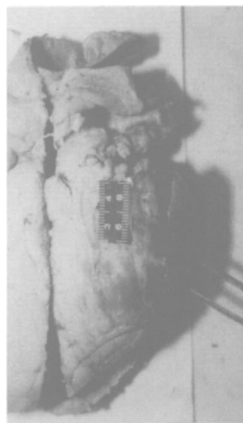


图 1 左室侧壁心脏破裂口

3 讨论

(1) 死者左右冠状动脉均见粥样斑块形成,管腔狭窄 级以上。镜下:瘢痕处内膜纤维组织增生,可见瘢痕内出血,血栓形成;左室心肌纤维广泛变性坏死、断裂,间质出血;以上所见符合冠心病、心肌梗死的病理特征。尸检见死者心脏肥大,有陈旧性和新鲜的梗死灶,说明死者患冠心病、心肌梗死时间长,梗死多次发生。冠心病、心肌梗死并发心脏破裂引起心包填塞是死亡的根本原因。

(2) 冠心病、心肌梗死并发心脏破裂伴有心包破裂极少见,心包破裂的原因笔者认为有以下因素:一是心脏破裂心血直接破入心包腔,积血对心包产生高压,直接导致心包破裂;二是心包腔内的积血较多达